



LA FERME 2018

La main d'œuvre : 3.5 UTH

Pascal : Responsable

Alexandre : Bovins lait

Jean-Paul : Cultures /Machinisme/porcs

Dominique : Cultures biologiques /porcs

L'exploitation : 138 Ha

112 Ha conduite conventionnelle

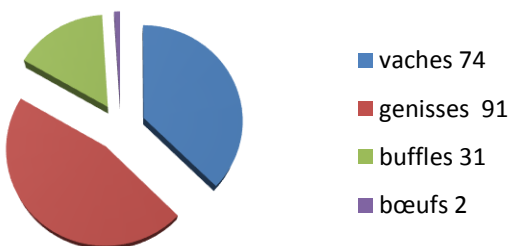
26 Ha conduite biologique

77 parcelles

Les animaux : 199 bovins

: 757 porcs vendus

effectifs bovins

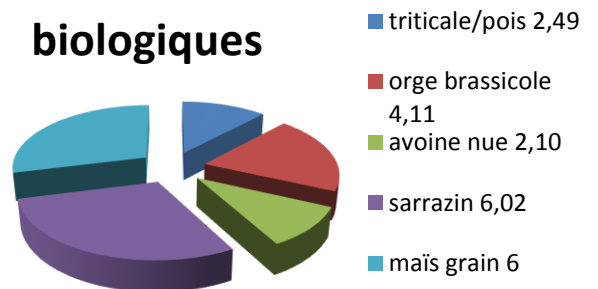


Assolement : cultures de ventes 59 Ha

conventionnelles

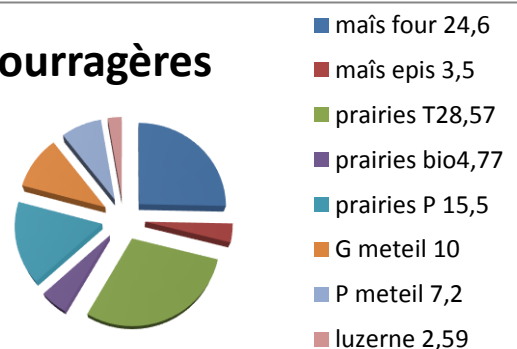


biologiques



Culture fourragères 96.4 Ha

fourragères



Résultats récoltes 2018

Céréales conventionnelles

| | Surface | Rdts | Prix de vente | Marge Brute |
|--------|----------|----------|---------------|-------------|
| Blé | 17.79 ha | 66.24 qx | 150.62€ | 568€/ha |
| Orge H | 10.57 ha | 62.15 qx | 136.4€ | 355€/ha |
| | | | | |

Céréales Biologiques :

| | Surface | Rdts | Prix de vente | Marge Brute |
|-----------------|---------|---------|---------------|-------------|
| Triticale/pois | 2.49 ha | 22.94qx | 237.02€ | 878€/ha |
| Orge Brassicole | 4.11 ha | 28.76qx | 338.61€ | 1097€/ha |
| Avoine nue | 2.10 ha | 19.52qx | 665.27€ | 1369€/ha |
| Sarrazin | 5 ha | 14.67qx | 761 € | 836€/ha |
| Mais grain | 6 ha | 45 qx | 290 € | €/ha |

Des compléments de prix devraient venir gonfler légèrement les prix de ventes de certaines cultures.

Infos :

2018 années compliquées pour les céréales. Un hiver pluvieux qui impacte fortement les rendements, surtout avec des sols inondables en zone de marais.

L'orge est commercialisée en partie dans un contrat échange aliment avec la coop de Triskalia.

Même constat pour les cultures biologiques.

Malgré des rendements faibles les marges restent correctes. On peut constater l'intérêt de diversifier l'assolement.

A noter la venue du maïs grain dans l'assolement, culture de printemps pour mieux gérer les adventices de certaines parcelles. Le souci majeur en 2018, les corvidés. (1 ha détruit sur 7).



**Chemin vert
janvier 2018**

Les productions animales :

La production laitière : campagne 2018

Effectif au 1^{er} janvier 2019 :

74 vaches laitières
80 génisses

Contrat Savencia : 594 368 litres

Bilan de production, année 2018 :

| Livré | TB | TP | Cellules | Px base | Px payé |
|--------|----|------|----------|---------|---------|
| 687345 | 41 | 34.1 | 184 | 325€ | 351,5€ |

En matière de qualité, une pénalité cellule (255 x1000/ml, en août, impact financier : - 181,6 €).

Prix des 1000L 1^{er} trimestre 2018 : (OP Sunlait) : 338,27€

Bilan des vêlages bovins lait de l'année :

74 vêlages – 79 naissances – 56 % de femelles.

22 vêlages croisés avec race à viande BBB ou limousin (30% des vêlages)

Mortalité veaux : 2 avortements - 1 veau mort au vêlage - 1 veau mal formé - 1 veau mort en élevage à 8 jours

Bilan mammites & cellules :

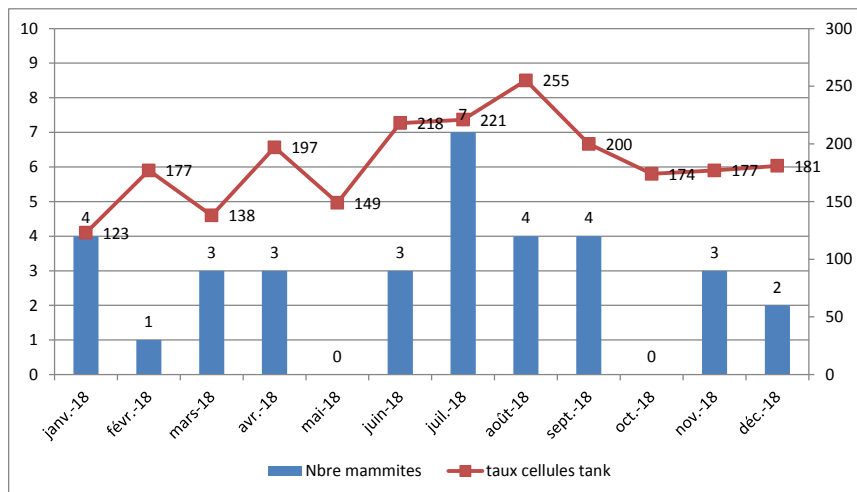
37 mammites en 2018 contre 49 en 2017. 4 VL ont été atteinte d'une mammite type colibacillaire avec atteinte de l'état générale.

Le nombre de mammites a légèrement diminué sur 2018 bien que ça reste le souci majeur de l'élevage, malgré les nouveaux protocoles de traite mis en place fin 2017 :

- Port de gants obligatoire pour les trayeurs.
- Désinfection des griffes après chaque VL.
- Changement du protocole de tarissement.

Depuis quelques semaines nous avons changé de produit de trempage post traite. Nous utilisons un produit traditionnel à base d'iode, nous sommes passés à un produit à base de dioxyde de chlore, actif contre les staphylocoques qui nous posent problème.

La vaccination type startvac pourrait être envisagée (action contre les germes staphylocoques + colibacillaires), mais coût et travail important.



Mortalité VL : 1 suite à une mammite colibacillaire

Réformes vaches laitières : 17

8 génisses vendues amouillantes à l'export (via ouest génisse) + 3 vaches en lait
10 génisses en contrat délègue génisses ont également été revendu

Reproduction VL (bilan contrôle laitier nov 17- nov 18) :

Réussite IA1 : 39 % - 2,2 paillette / IA fécondante

Les buffles :

Effectif au 1^{er} janvier 2019 : 29 animaux

5 mères

2 mâles reproducteurs

14 génisses dont 7 ont été mises à la reproduction en 2018

8 mâles castrés

En 2018 :

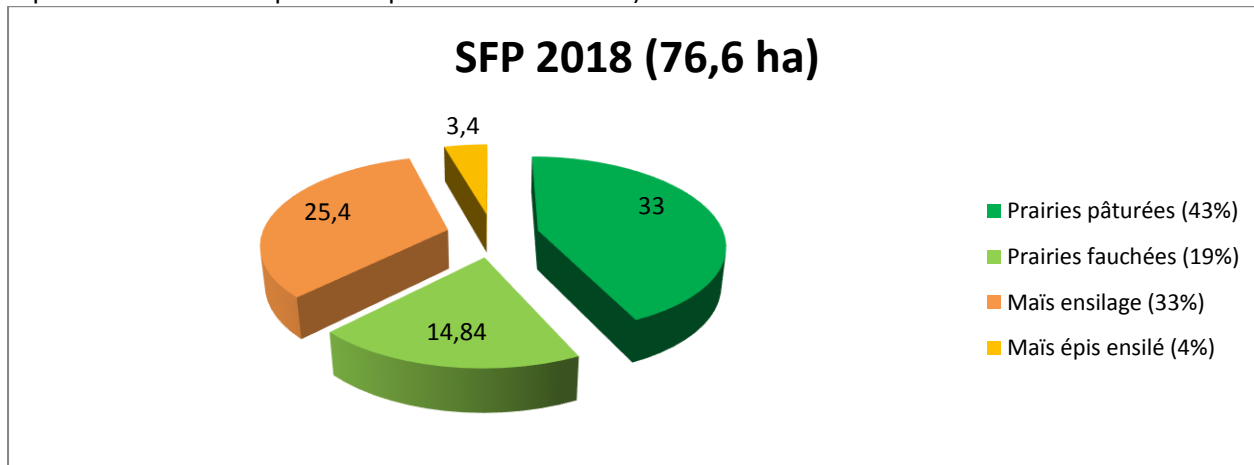
- 3 femelles ont réformées, poids de carcasse (256,3 – 275,5 – 273,6 kg) – valorisation : 2 carcasses et demie aux particuliers en caissette + une ½ carcasse vendue au super U de Dol
- 6 naissances : 2 femelles, 3 mâles + 1 mâle mort à la naissance

Potentiellement, 12 vêlages pour 2019.

Le système fourrager mis en place :

Les différents fourrages récoltés en 2018 :

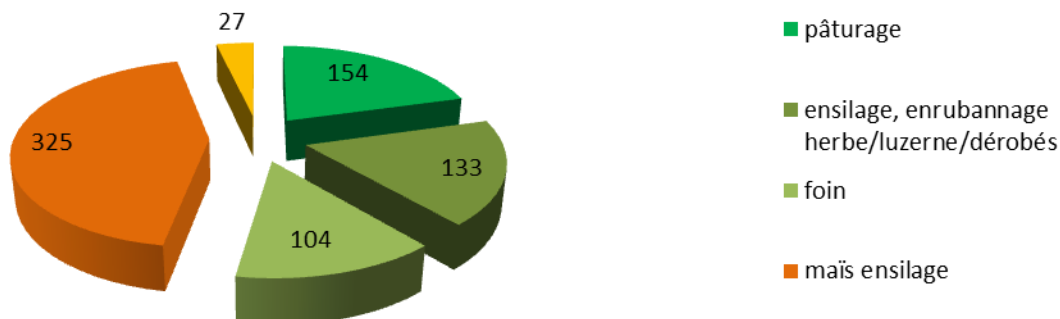
Année climatique assez compliquée : début de printemps très humide qui a compliqué le début de saison de pâturage puis plusieurs épisode de sécheresse ont impactés les rendements des cultures fourragères (la pousse a rapidement ralentie + peu de repousses à l'automne).



| 2018, SURFACES FOURRAGERES | | | |
|--|-----------------|---|--|
| | SURFACES | VALORISATION | RENDEMENT ESTIME (T ms/ha) |
| PRAIRIES | 47,84 ha | | |
| Pâturage : | 33 ha | | |
| vaches laitières | 13,2 | 5,3 t valorisées en pâturage 1,5 t récoltées (fauche refus ou débrayage) | 6,9 t/ha en moyenne (4,2t à 8,6t selon les paddocks) |
| génisses | 11,7 | 4,4 t valorisées en pâturage 0,5 t récoltées (débrayage d'une parcelle au printemps) | 4,9 t/ha en moyenne (3t à 7,3t selon les paddocks) |
| buffles | 7,5 | | estimé à 3,5 t |
| vaches taries (parking) | 0,6 | | |
| Fauches de qualités | 8,05 ha | | |
| RGA+TB | 1,72 | 4 coupes enrubannées ou ensilées | 6,7 |
| RGH +TV | 3,77 | 4 coupes enrubannées + 1 foin | 11,6 |
| Luzerne | 2,56 | 2 coupes ensilées + 2 foins | 8,2 |
| Fauches pour foin | 6,79 ha | | |
| fontaines RX | 2,11 | 1 foin + 1 enrubanné | 8,2 |
| falaise | 0,9 | 1 foin (parcelle très séchante) | 3,3 |
| chemin vert | 2,35 | 1 foin (semis 2017 inondé) | 1,5 |
| Bandes enherbées | 1,43 | 2 coupes en foin | 7,1 |
| DEROBES RECOLTES | 17,15 ha | | |
| RGI | 3,4 | enrubanné le 16 avril | 2,2 T MS/ha |
| Méteil d'hiver (avoine/pois/feverole/vesce) | 10,35 | ensilage le 7 mai | 3 T MS/ha |
| Millet en dérobé estival (parcelle pedago super U) | 0,6 | enrubannage le 3 sept. | 7,5 T MS/ha |
| Petit méteil d'automne | 2,8 | Avoine pois enrubannée le 24 sept. Avoine/ trèfle enrubannée le 17 oct. | 1,3 T MS/ha pour les deux type de mélange |
| MAÏS ENSILAGE | 25,4 ha | ensilage le 12 et 27 sept | 12,8 T MS /ha |
| MAÏS EPIS | 3,13 ha | ensilage le 3 octobre | 45 tonne brute à 60 % MS soit 8,6 T MS /ha |
| FOIN/ENRUB fait ou acheté à l'extérieur | | | 45 tonnes MS |

| 2018 SYNTHÈSE DES RECOLTES FOURRAGERES & DESTINATIONS | | | |
|---|---|---------------------------------|-----------------|
| HERBE/LUZERNE/DEROBE | | NBRE bottes | Tonnage récolté |
| buffles | | | 38,5 |
| enrub | refus pâturage VL /millet super U | 72 bottes | 20,3 |
| foin | foin tardif (fauche fin juin) | 65 rounds | 18,2 |
| gén | | | 84,1 |
| enrub | méteil hiver sale /fauche qlté moyenne / petit méteil | 92 bottes | 25,6 |
| foin | foin prairie nat. | 100 round + 65 big baller | 58,5 |
| vl&gén | | | 27,1 |
| foin | RGH /TV | 34 big baller | 15,9 |
| ensilage | 1ère coupe luzerne sale/méteil bio moyen (= fond du silo) | | 11,2 |
| vl | | | 87,5 |
| enrub | fauche top qlité (RGI, RGH TV, RGA TB) | 151,5 bottes | 42,4 |
| foin | luzerne | 24 big baller | 11,2 |
| ensilage | silo couche : méteil top / RGA TB / luzerne | | 33,9 |
| tonnage herbe récoltées : | | | 237,2 |
| PATURAGE / estimation rdt | | | |
| | surface | rdt estimé valorisé en pâturage | |
| vaches laitières | 13,2 | 5,5 | 72,6 |
| génisses | 11,7 | 4,5 | 52,65 |
| buffle & parking taries | 8,1 | 3,5 | 28,35 |
| tonnage herbe pâturée : | | | 153,6 |
| MAÏS ensilage | 25,4 | 12,8 | 325,1 |
| MAÏS épis : | 3,13 | 8,6 | 26,918 |

2018 fourrages récoltés (T MS)

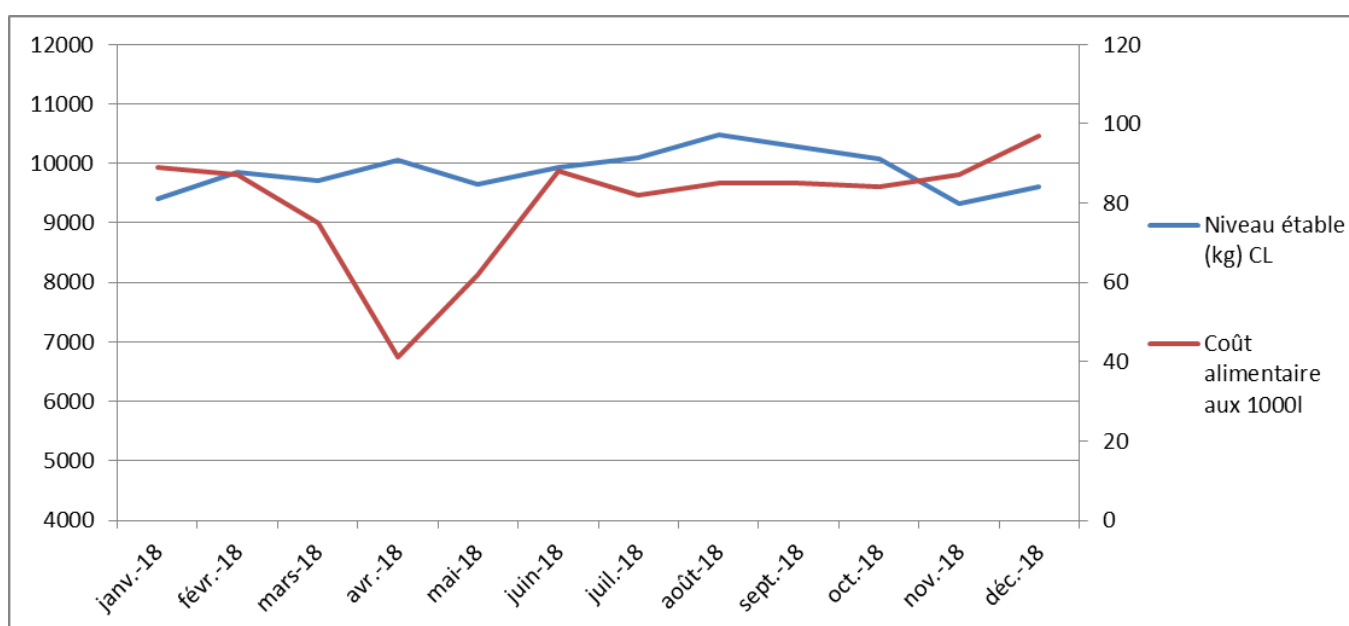
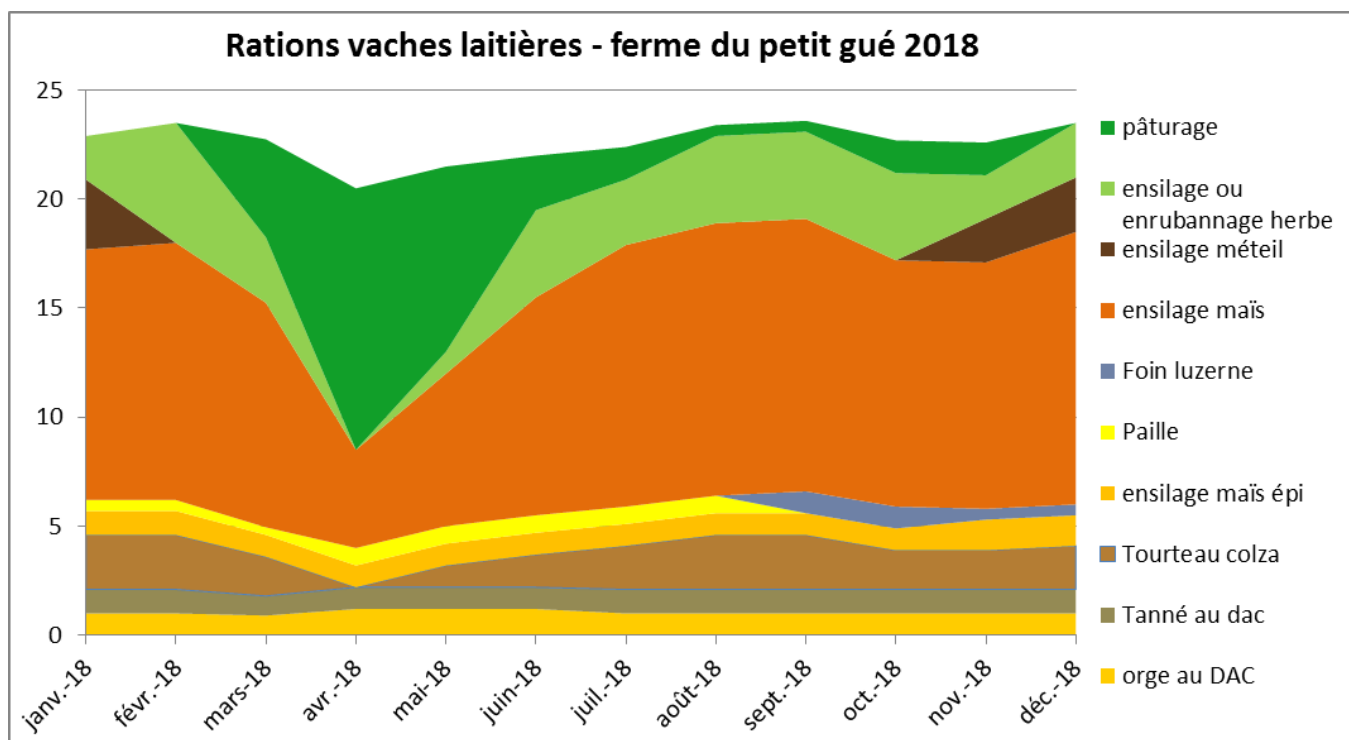


Alimentation des animaux :

La diversité des fourrages récoltée permet de trier la destination des fourrages, les moins bons fourrages pour les buffles, les moyens pour les génisses puis les fourrages top pour les vaches laitières.

Les rations des vaches laitières : diversification et le plus autonome possible avec l'objectif de rester sur un niveau de production autour de 9500 – 10000 l de lait /VL avec un coût de ration maîtrisé en valorisant notamment au maximum la surface pâturable autour du petit Gué.

La ration est proche d'une ration type sans OGM, seul le correcteur tanné mis au DAC contient 2/3 de soja. Pour passer « non OGM », il faudrait soit utiliser un tanné base colza ou un aliment extrudé type bleu blanc cœur. Autre option à étudier, Triskalia propose un aliment protégé associant colza et fèverole extrudée avec possibilité d'auto consommée une production de fèverole apportée en échange – aliment. Dans tous les cas ce changement impactera le coût alimentaire.



La ration hivernale des vaches laitières 2018 – 2019 :

| Ration | Par VL / par j |
|--|-------------------------|
| Foin luzerne | 0,5 kg brut |
| Colza | 2,5 kg brut |
| Urée | 80 g |
| Minéral & sel | 200 g & 60 g |
| Ensilage luz/herbe/méteil (silo couches 2018) | 5,0 kg MS |
| Maïs Epi (60% MS – 1,07 UFL) | 2,3 kg brut (1,4 kg MS) |
| Maïs ensilage | 13 kg MS |

| + complémentation au DAC | Début lactation | Distri. moyenne |
|-----------------------------|-----------------|-----------------|
| Granulorge | 1,5 à 2 kg | 1,0 kg brut |
| Adelia TXT | 1,5 à 2 kg | 1,1 kg brut |

Pâturage des vaches laitières au petit Gué - Saison 2018

12,5 ha d'herbe accessibles découpés en paddocks de 30 ares ou 60 ares (divisibles en 2 avec un fil avant)

Soit :

- rotation de 43 jours possible (début printemps – été – automne)
- Au printemps, en pleine pousse de l'herbe rotation autour de 20 jours (paddock 30 ares le jour – 30 ares la nuit)

En 2018 :

- Mise à l'herbe le 21 février
- Pâturage jour & nuit au 13 avril, dès que les conditions météo ont été meilleurs
- Arrêt du correcteur (colza) dans la ration de base du 23 avril au 18 mai
- Nuit en stabulation à partir du 18 juin
- Fin août : 7 journées : pâturage jour & nuit, suite aux fortes repousses d'herbes de qualité après les pluies du 15 août
- Fin pâturage le 26 novembre

L'élevage des génisses laitières :

Conduite veaux 0-6 mois (phase lactée)

1er repas : 3 l de colostrum au biberon ou drenché

2ème repas, 2 l de colostrum au biberon

Pendant 2/3 jour, 2l du lait de la mère au milk bar, puis passage à la poudre de lait 150g/l

Durant les 3 ères semaines, monté progressive à deux repas de 3,5 l

A 4-5 semaines, passage à 1 repas par jour (4l poudre de lait 200g/l)

9-10ème semaine, 1 repas de 3l de poudre ou lait entier de trie

Sevrage vers 2 mois et demi

Conduite veaux 0-6 mois (alimentation solide) : ration sèche foin-concentré

A 5/7 jour : eau et concentré (mélange 50% fibrilor / 50% VL adelac VHP) à volonté

Fibrilor : aliment 1er âge, très fibreux

VL adelac VHP : concentré de parois très digestibles et sécurisant

Passage en case collective vers 5 semaines

Passage progressif au concentré VL pure à volonté dans les seaux et nourrisseurs

Foin à volonté au râtelier

Après sevrage : concentré à volonté puis plafonné à 3,5 kg distribués en 2 repas

A 6 mois les génisses rejoignent le tunnel où elles passent en ration humide jusqu'à la prépa vêlage (1 mois avant le vêlage). Cette ration est distribuée également aux vaches tarées durant leur 1^{er} mois de tarissement

| Ration distribuée pour 2 jours à la mélangeuse | Ration moyenne par génisse / par jour |
|--|--|
| Foin | 1,5 kg brut |
| Colza | 500 g |
| Minéral & sel | 50 g & 20 g |
| Enrubannage moyen (prairie ou méteil assolement bio ou petit méteil d'automne) | 2,3 kg MS (1 botte / 2 jours) |
| Maïs ensilage | 3,5 kg MS |
| A disposition dans le couloir arrière : foin pour les jeunes ou paille, pour les génisses gestantes et vaches tarées | |
| + complémentation des plus jeunes avec VL | |
| 6-8 mois : 1,0 / 1,5 kg en 2 repas | |

(Part non consommé des jeunes génisses (ingestion <8kg MS) distribué aux génisses gestantes et vache 1^{er} mois tarissement)

Pâturage des génisses laitières, saison 2018 :

Génisses à l'IA, accès au pâturage (3 paddocks de 20/30 ares) – permet transition à l'herbe avant échographie

Génisses gestantes, jusqu'à 2 mois du vêlage : pâturage tournant sur le site de Launay Baudouin

2018 :

- Mise à l'herbe des 1ères génisses le 22 mars
- Printemps : 30 génisses, pâturage tournant sur 7 ha / 7 paddocks (25 ares par génisses) – sans complémentation – rotation autour de 30 jours. 2,2 ha débrayés pour ensilage.
- Été : réduction de l'effectif autour 20/25 génisses sur 8,8 ha (35/45 ares par génisse) + durant le mois d'août : ralentissement de la rotation par apport d'enrubannage et foin pour respecter le temps de repousses des paddocks
- Automne : 19 génisses sur 8,8 ha / 9 Paddocks (45 ares par génisses) – apport de foin de qualité + 1 kg de maïs épis à partir de fin octobre)
- Fin pâturage le 30 novembre

Un suivi de croissance des génisses est fait par les élèves :

| Période de naissance | Nombre génisses | Poids moyens de naissance | Moyenne GMQ naissance-6 mois | Nombre de poids 6 mois | Poids 6 mois moyen | Nombre poids 13 mois | Poids moyen à 13 mois |
|----------------------|-----------------|---------------------------|------------------------------|------------------------|--------------------|----------------------|-----------------------|
| 2017 | 41 | 39 | 887 | 41 | 202 | 41 | 406 |
| 2018 | 29 | 38 | 915 | 20 | 204 | | |

L'objectif de 200 kg est atteint, ce qui nous permet de débiter les IA des génisses « tête de lot » dès 13 mois voire un peu avant et ainsi faire la 1^{ère} IA de pratiquement toute les génisses avant 15 mois. Ça devrait nous permettre de réduire encore l'âge au 1^{er} vêlage. (les dernières moyennes d'âge au vêlage étant autour de 26 - 27mois)

LES PORCS :

Adhèrent à BIO DIRECT depuis sa création (SAS crée en 2008).

Aujourd'hui BIO DIRECT :

1er groupement de porcs Bio en France avec 37000 porcs bio en 2017.

22 Producteurs au niveau régional et 90 au niveau national.

2 outils de salaison (Bretagne et Morbihan) propriété des éleveurs

Une **visibilité sur un prix garanti** avec **compléments de prix en fonction des résultats** de la SAS et des outils de salaison. Prix, lui-même défini en fonction des **coûts de production** des éleveurs, et des critères carcasse (TMP et poids).

Les résultats :

Une très bonne année pour cette production aussi bien technique qu'économique.

La bonne santé de la filière et les compléments de prix font grimper le prix du Kgs .

| | N | N-1 |
|-----------------------------|--------------|--------------|
| Porcs vendus | 757 | 734 |
| Poids moyen | 89.46 | 93.35 |
| % de pertes | 6.2 | 16.7 |
| Prix Kgs de carcasse | 4.105 | 3.599 |
| Prix porcelet 11 Kgs | 97.61 | 94.68 |
| | | |
| Marge brute / porc | 90.31 | 45.53 |

